

ЛИСОВИЦЬКА ПЛОЩА

Корисна копалина: нафта, газ природний (бутани, етан, пропан), конденсат

Вид, строк користування надрами: геологічне вивчення нафтогазоносних надр, у тому числі дослідно-промислова розробка родовища з подальшим видобуванням нафти і газу (промислова розробка родовищ), 20 років

Місце розташування: Львівська область, Стрийський район, Івано-Франківська область, Калуський район

Площа ділянки: 81,6 км²

Геологічна характеристика

Лисовицька площа у структурно-тектонічному відношенні знаходиться у смузі глибинного зчленування усіх трьох зон Передкарпатського прогину: Бориславсько-Покутської, Самбірської і Більче-Волицької. Лисовицька структура за результатами пошукових робіт передбачалась як фронтальна складка третього ярусу Бориславсько-Покутської зони у долиньському перетині.

Наявна геологічна інформація

У 1995–1996 роках Західно-українською геофізичною розвідувальною експедицією (сп 52/95, 57/95) були виконані деталізаційні сейсморозвідувальні роботи по Лисовицькій площі. Безпосередньо у межах Лисовицької площі закартовані фронтальні складки 3-х ярусів Бориславсько-Покутської зони. На усіх трьох рівнях Лисовицька структура представляється антиклінальними складками насувного типу з протяжними південно-західними і короткими, зрізаними площиною насуву, північно-східними крилами (крім складки I ярусу, яка, облягаючи сформовану вже морфологія понижчих ярусів, набула також протяжне північно-східне крило. Лисовицькі об'єкти обмежені поперечними розривами: на північному заході – вже згаданим Стрийським розривом, а на південному сході – розривом, за яким злокалізовані Північно-Долинська (I ярус) та Підберезька (II ярус) складки. Лисовицькі складки у загальному співрозмірні – 10 км x 2–2,5 км (в апікальній частині), розбиті двома поперечними порушеннями: велико амплітудним (1–1,5 км) північно-західним (у північно-східному продовженні обмежує з північного заходу Ходорівську ерозійну палеодолину) і малоамплітудним (до 200 м) південно-східним на три блоки з гіпсометрією покрівлі еоценових відкладів у склепінні: мінус 3200 м, 4600 м, і 4500 м – I ярус; 5200 м, 5600 м і 5900 м – II ярус; 5900 м, 6700 м і 6800 м – III ярус. Усі переходи велико амплітудні – 300 м і більше, гіпсометричний рівень I ярусу контролюється усіма раніше пробуреними поруч із площею свердловинами, II ярусу – Тянява-100, Янків-101, III ярусу – Тянява-100, однак усі перелічені свердловини розкрили більш південно-західні структурно-тектонічні складові II і III ярусів, тому Лисовицька-III у нафтогазовому відношенні не оцінюються. У південно-східному напрямку по лінії Лисовицька-I складки знаходиться Північно-Долинська складка, а Лисовицька-II – Підберезька; аналог Лисовицька-III структури у цьому напрямку має знаходитися під Підберезькою складкою, або у дещо переміщеному на південний захід положенні. Попередньо рекомендовано Лисовицьку структуру оцінити на предмет продуктивності свердловинами з проектними глибинами: № 1 – 5900 м; № 2 – 6700 м; № 3 – 6700 м; № 4 – 4000 м; № 5 – 5400 м; № 6 – 5600 м. Буріння на третій ярус не пропонується у зв'язку зі значними глибинами.

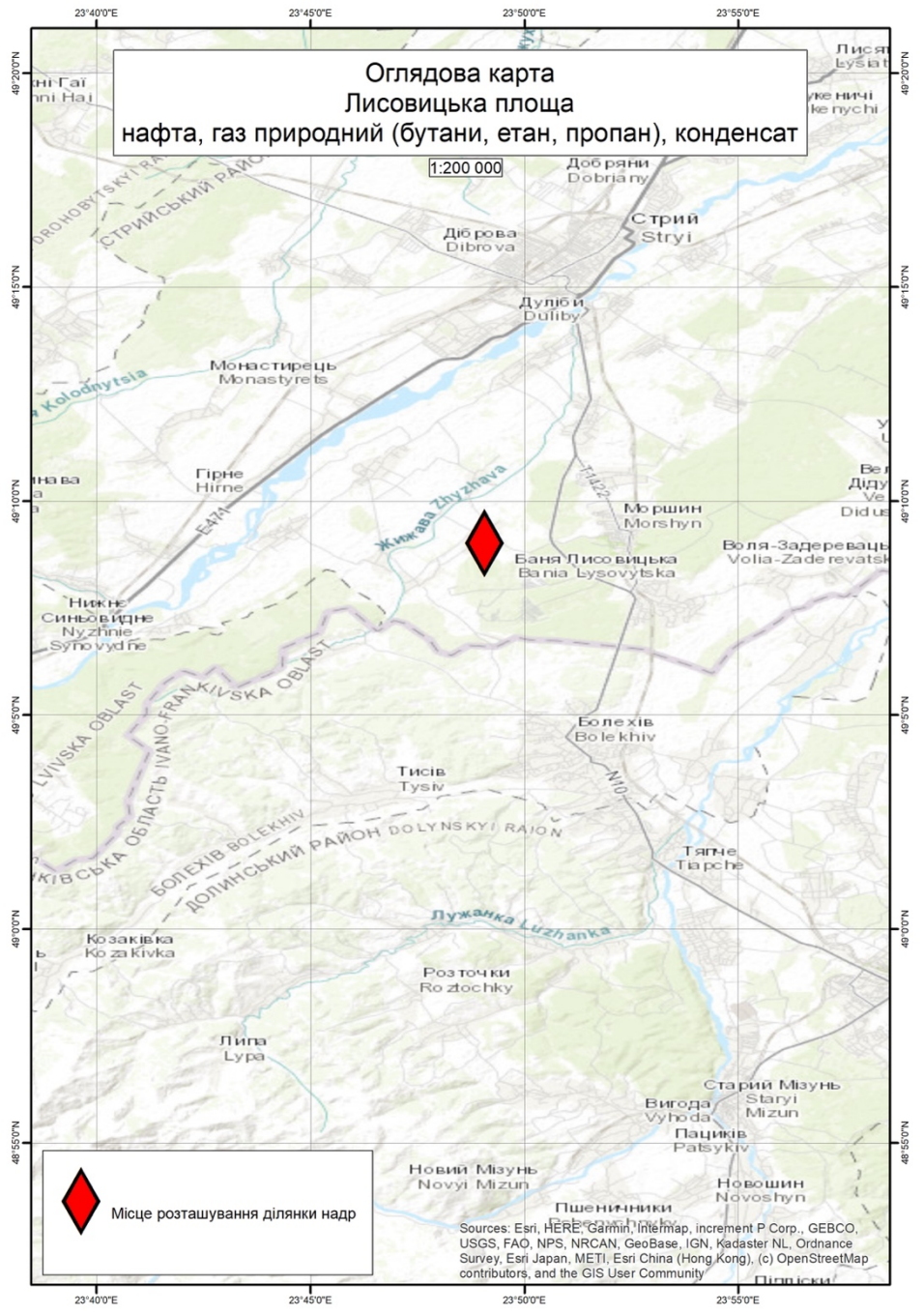
http://geoinf.kiev.ua/wp/geologichni+zviti.php?rep=fnd_shifr.rdf&schifr=56267


Оцінка ресурсів/запасів. По Лисовицькій площі обраховані перспективні ресурси нафти по категорії C₃ у кількості 3308 тис. т.

Мінімальна програма робіт. Передбачена примірними угодами про умови користування надрами та визначена у додатку «Програма робіт». Примірні угоди розміщені за посиланням: <http://www.geo.gov.ua/primirni-ugodi-pro-umovi-koristuvannya-nadrami/>

Оглядова карта
Лисовицька площа
нафта, газ природний (бутани, етан, пропан), конденсат

1:200 000



 Місце розташування ділянки надр

Sources: Esri, HERE, Garmin, Intermap, increment P Corp., GEBCO, USGS, FAO, NPS, NRCAN, GeoBase, IGN, Kadaster NL, Ordnance Survey, Esri Japan, METI, Esri China (Hong Kong), (c) OpenStreetMap contributors, and the GIS User Community

Ситуаційний план
Лисовицька площа
нафта, газ природний (бутани, етан, пропан), конденсат
Площа 81,6 кв.км

1:100 000

NN	ПнШ WGS-84	СхД WGS-84
1	49° 8' 33,61" N	23° 43' 24,43" E
2	49° 9' 8,87" N	23° 44' 3,82" E
3	49° 8' 50,70" N	23° 44' 46,82" E
4	49° 9' 28,84" N	23° 45' 16,10" E
5	49° 9' 48,63" N	23° 44' 48,27" E
6	49° 11' 57,30" N	23° 47' 12,08" E
7	49° 7' 37,04" N	23° 54' 16,62" E
8	49° 5' 39,37" N	23° 53' 26,74" E
9	49° 6' 37,20" N	23° 50' 54,12" E
10	49° 6' 43,88" N	23° 49' 37,94" E
11	49° 5' 48,82" N	23° 51' 26,92" E
12	49° 5' 28,62" N	23° 49' 58,91" E
13	49° 5' 26,57" N	23° 48' 29,99" E
14	49° 6' 56,51" N	23° 46' 48,74" E

- Кутові точки
- Контур ділянки надр

