

СУМІЖНО-БЛИЖНЬО-СЕРЕБРЯНСЬКА ДІЛЯНКА ЯМСЬКОГО РОДОВИЩА ДОЛОМІТІВ

Корисна копалина: доломіти.

Вид, строк користування надрами: видобування, 20 років.

Місце розташування: за 1,0 км на північ від північної околиці м. Сіверська, Бахмутського району, Донецької області.

Площа ділянки: 198,1 га.

Геологічна характеристика

У геоструктурному відношенні Суміжна-Ближньо-Серебрянська ділянка доломітів розташована в північно-східній частині Бахмутського котловини, на південно-західному крилі Дронівської антикліналі. Ділянка надр складена породами гіпсо-доломітової світи нижньої пермі (P1c) потужністю 325 м і четвертинними відкладами середньою потужністю 6,5 м. На ділянці виділено 9 пластів доломіту, відомих під індексами (знизу-вверх): а, в, с, d, e, f, h, i, k, які як за структурою, так і за потужністю і якістю відрізняються один від одного. Найбільше промислове значення має самий нижній пласт «а», розповсюджений по всій площі ділянки, потужність його змінюється в межах від 1,6 до 2,35 м. Гідрогеологічні умови Суміжна-Ближньо-Серебрянської ділянки, в цілому, сприятливі як для відкритої, так і для підземної відробки, що доведено багаторічним досвідом експлуатації ділянки кар'єрами і шахтами.

Наявна геологічна інформація

У 1951 – 1952 роках проведена детальна геологічна розвідка доломіту Ямського родовища по пласту «h», запаси якого придатні для скляної промисловості. З 1965 року Державним балансом запасів корисних копалин України запаси доломіту пластів «а» і «h» враховуються разом по ділянці Суміжна-Ближньо-Серебрянська Ямського родовища. Доломіти пластів «а» і «h» придатні для металургії, доломіти пласта «h» – також у скляній промисловості.

http://geoinf.kiev.ua/wp/geologichni-zviti.php?rep=fnd_shifr.rdf&schifr=11083
http://geoinf.kiev.ua/wp/geologichni-zviti.php?rep=fnd_shifr.rdf&schifr=12468

Оцінка ресурсів/запасів

ВКЗ СРСР затверджено (протокол від 08.08.1952 № 7580) балансові запаси доломіту Суміжна-Ближньо-Серебрянської ділянки пласта «а» в кількості 8792 тис. т за категоріями А + В + С1. У результаті дорозвідки ВКЗ СРСР (протокол від 24.09.1953 № 8454) затвердила запаси доломітів пласта «h» у кількості: балансових 507 тис. т за категоріями В + С1 та позабалансових – 348 тис. т.

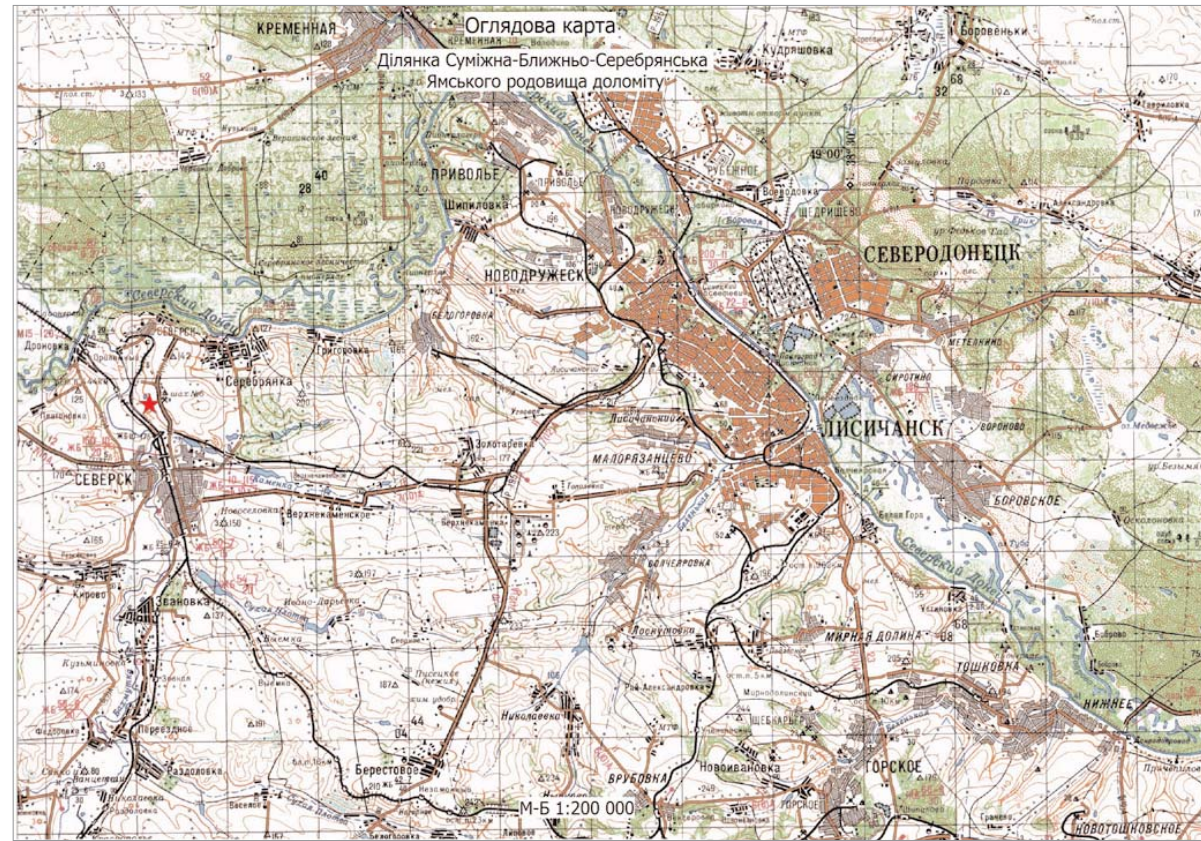
Державним балансом запасів корисних копалин України «Доломіт для металургії», станом на 01.01.2019 рік враховані залишкові запаси доломітів за категоріями (тис. т): балансові: А + В + С1 – 1091, в т.ч.: А-97, В-778, С1-216; позабалансові: 94.

Мінімальна програма робіт

Передбачена примірними угодами про умови користування надрами та визначена у додатку «Програма робіт». Примірні угоди розміщені за посиланням:

<http://www.geo.gov.ua/primirni-ugodi-pro-umovi-koristuvannya-nadrami/>

Орієнтовна початкова вартість лоту: обраховується.



1	48°54'27"	38°04'19"
2	48°54'27"	38°04'22"
3	48°54'25"	38°04'26"
4	48°54'25"	38°04'51"
5	48°54'24"	38°05'01"
6	48°53'57"	38°05'25"
7	48°53'51"	38°05'29"
8	48°53'44"	38°05'39"
9	48°53'36"	38°05'51"
10	48°53'21"	38°05'35"
11	48°53'24"	38°05'28"
12	48°53'27"	38°05'08"
13	48°53'40"	38°04'46"
14	48°53'53"	38°04'35"
15	48°54'01"	38°04'16"