

## ДІЛЯНКА КАМ'ЯНОМОСТОВА З ПРОЯВОМ КАМ'ЯНОМОСТОВИЙ

**Корисна копалина:** каолін первинний, каолін вторинний

**Вид, строк користування надрами:** геологічне вивчення, у тому числі дослідно-промислова розробка, 5 років

**Місце розташування:** Первомайський район Миколаївської області, на південній околиці с. Кам'яний Міст, на правому березі та у долині річки Кодима, між селами Кам'яний Міст і Кримка. За 3,6 км на північ від автотраси М-13 та за 5,2 км на південний схід від автотраси Р-75. За 1,9 км на північний схід від ділянки розташована з.ст. Кінецьпіль.

**Площа ділянки:** 151,72 га

### Геологічна характеристика

За даними споро-пилкових аналізів тут зустрічаються нижньокрейдові, нижньосарматські і четвертинні відклади. У літологічному відношенні переважають дрібнозернисті піски.

Корисна копалина представлена первинними і вторинними каолінами. Більш високого гатунку, відповідно до результатів хімічних аналізів попередньо збагачені (відмучені) проби, є вторинні кварцево-каоліністі породи нижньокрейдового віку.

Вторинні каоліни залягають на розмитій поверхні первинних каолінів або на апліто-пегматоїдних гранітах і біотитових магматитах. Іноді вторинні каоліни підстиляються гравелистими або вуглистими пісками потужністю від декількох см до 1-2 м. Потужність покладу корисної копалини коливається від 4,1 до 23,1 м (середня 10,3 м). Глибина залягання покрівлі каоліну змінюється від 7,0 до 28,4 м, (середня 19,4 м). При зменшенні глибини залягання у східній частині ділянки до 7-12 м, потужність покладу збільшується місцями до 14-15 м. Вторинні каоліни перекриті пісками і глинами різного віку. Якість корисної копалини на даній ділянці вивчена за керном дев'яти свердловин. Всього було проаналізовано 17 проб кварцево-каолінітових порід, попередньо збагачених відмучуванням у Центральній лабораторії тресту. Залишок на ситі 0,056, який складається в основному із кварцу, для більшості проб склав 49-60%. Хімічний склад збагаченого каоліну характеризується наявністю кремнезему 40,7-46,0%, глинозему 36,0-42,0% (переважає значення для  $Al_2O_3$  складає 38-40%); втрати при прокалюванні складають 12,9-16,3% (переважно 14,0-14,08%).

### Наявна геологічна інформація

Ділянка виділена як перспективна на каоліни при проведенні геологічної зйомки масштабу 1:50000 партією №30 Побузькою геологічною експедицією у 1969 р.

За вмістом окису заліза і титану якість каоліну регламентувалася ГОСТом 6138-61. За вмістом окису алюмінію з двоукисом титану попередньо близько 50% каоліну відноситься до першого сорту для виготовлення шамотних виробів. Утворені при збагаченні «хвости», які складаються в основному з кварцу, можуть знайти своє примінення у якості будівельних і, частково, бетонних пісків.

Не виключена можливість використання частини їх у якості сировини для отримання карбиду кремнію. Піщані породи розкрити можуть використовуватися для виробництва бетону.

[http://geoinf.kiev.ua/wp/geologichni-zviti.php?rep=fnd\\_shifr.rdf&schifr=30672](http://geoinf.kiev.ua/wp/geologichni-zviti.php?rep=fnd_shifr.rdf&schifr=30672)

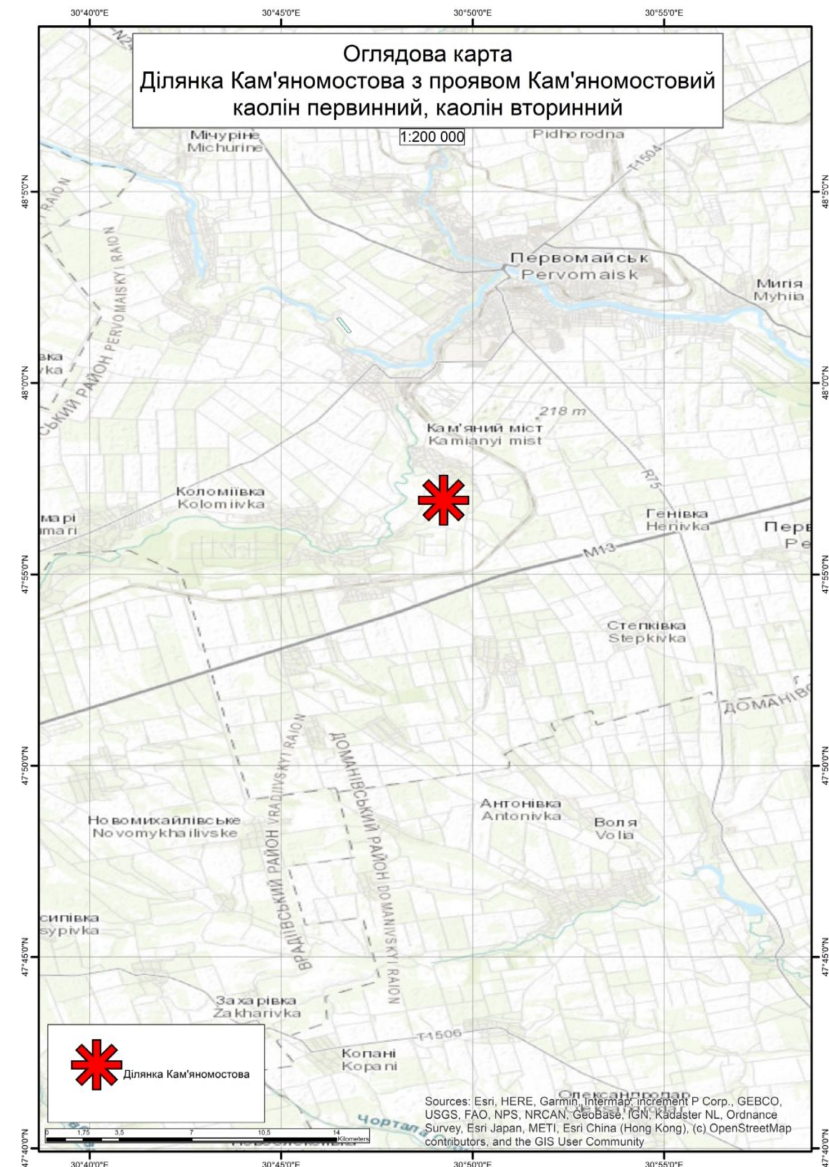
### Оцінка ресурсів/запасів

Не оцінювалися.

### Мінімальна програма робіт

Передбачена примірними угодами про умови користування надрами та визначена у додатку «Програма робіт».

Примірні угоди розміщені за посиланням: <http://www.geo.gov.ua/primirni-ugodi-pro-umovi-koristuvannya-nadrami/>



# ДІЛЯНКА КАМ'ЯНОМОСТОВА З ПРОЯВОМ КАМ'ЯНОМОСТОВИЙ

