

ІЗМАЇЛЬСЬКА ПЛОЩА

Корисна копалина: нафта, газ природний, конденсат.

Вид, строк користування надрами: геологічне вивчення нафтогазоносних надр, у тому числі дослідно-промислова розробка родовищ, з подальшим видобуванням нафти, газу (промислова розробка родовищ), 20 років.

Місце розташування: Одеська область, Ізмаїльський і Болградський райони.

Площа ділянки: 255 км².

Геологічна характеристика

У тектонічному плані вона знаходиться у межах Придобруджинського крайового прогину. Якщо розглядати Придобруджинський крайовий прогин як єдиний структурний елемент, то нафтогазопошуковий інтерес тут представляють лише три докредових комплексу, які характеризуються сприятливим поєднанням колекторів і покришок. Силурійсько-нижньокам'яновугільний комплекс складений переважно вапняками і доломітами. Ці карбонатні породи можуть розглядатися як колектори порово-тріщинного і порово-каверно-тріщинного типів невисокої ємності і різної проникності. Пермсько-тріасовий комплекс складений, в основному, континентальними теригенними і глинистими, місцями вулканогенними породами.

У якості колекторів у цьому комплексі можна розглядати перед усім алеврито-піщані породи. Юрський перспективний комплекс, з яким пов'язано перспективи на Ізмаїльській площі, підрозділяється на дві частини. Нижня складена теригенно-глинистими утвореннями середньоюрського періоду, у розрізі яких простежуються декілька пачок алевритопіщаних порід.

Наявна геологічна інформація

Ізмаїльська структура виявлена у 1985 році роботами Прохоровської с/п 255/85. У 1987 році підготовлена до пошукового буріння по підшві середньоюрських відкладів. У 1995 році структура введена до фонду підготовлених. У 1993 – 1998 роках на Ізмаїльській площі проведені детальні сейсмозвідувальні роботи на методичному рівні вказаних років. За результатами робіт складений паспорт на передачу структури під буріння. Про перспективність юрських відкладів свідчать нафтопроявлення, відзначені у процесі буріння свердловин поблизу Ізмаїльської площі. У гідрогеологічній свердловині 28 з інтервалу 304 – 305 м (кімеридж-оксфорд) піднято керн, насичений нафтою, у свердловині 300 у інтервалі 685 – 1050 м (J) відмічалось газування та перелив бурового розчину при підйомах бурового інструменту, а також запах нафти у керні пісковиків (J3km-tt). Попередньо рекомендовано буріння параметричної свердловини у склепінні Ізмаїльської структури глибиною 3100 м з метою оцінки нафтогазоперспективності юрських відкладів і частково фільтраційно-ємнісними властивостями тріасових відкладів.

http://geoinf.kiev.ua/wp/geologichni-zviti.php?rep=fnd_shifr.rdf&schifr=60538

http://geoinf.kiev.ua/wp/geologichni-zviti.php?rep=fnd_shifr.rdf&schifr=50941

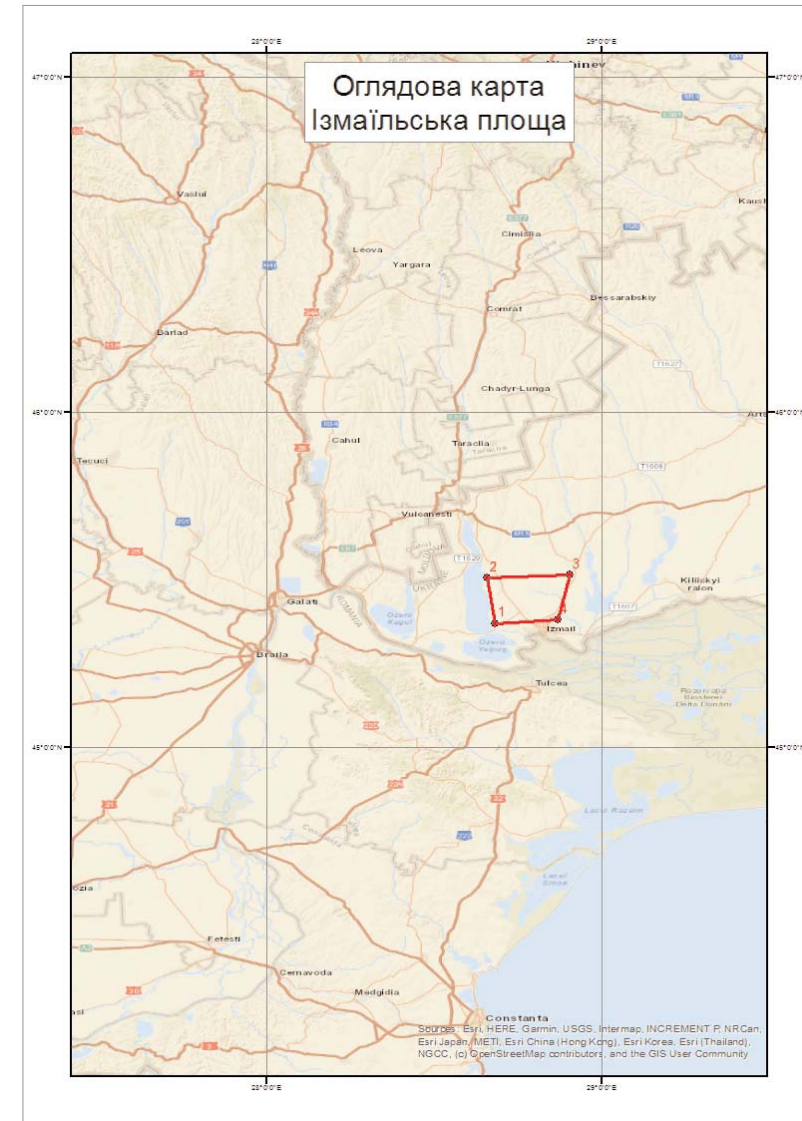
Оцінка ресурсів/запасів

На Ізмаїльській площі обраховані перспективні ресурси вільного газу по верхньоюрських відкладах, глибина 900 – 2800 м, категорії С3 з кількості 1800 млн м³. Площа підготовлена до параметричного буріння.

Мінімальна програма робіт

I етап (12 місяців) – обробка та переінтерпретація 2D сейсмічних даних, II етап (12 місяців) – проведення 2D або 3D сейсміки на 1/4 площі ділянки, III етап (24 місяці) – буріння не менше однієї продуктивної свердловини.

Орієнтовна початкова вартість лоту: 29 830, 110 тис. грн.



NN	ШиротаPulkovo42	ДовготаPulkovo42	ШиротаWGS84	ДовготаWGS84
1	45° 22' 11,562" N	28° 40' 54,356" E	45° 22' 10,360" N	28° 40' 48,498" E
2	45° 30' 23,013" N	28° 39' 30,453" E	45° 30' 21,817" N	28° 39' 24,580" E
3	45° 30' 50,887" N	28° 54' 23,019" E	45° 30' 49,704" N	28° 54' 17,152" E
4	45° 22' 50,616" N	28° 52' 10,277" E	45° 22' 49,424" N	28° 52' 4,423" E