

ПЕЧЕНІЗЬКО-КОЧЕТКІВСЬКА ПЛОЩА

Корисна копалина: нафта, газ природний, конденсат.

Вид, строк користування надрами: геологічне вивчення нафтогазоносних надр, у т. ч. дослідно-промислова розробка родовищ, з подальшим видобуванням нафти, газу (промислова розробка родовищ), 20 років.

Місце розташування: Чугуївський, Вовчанський і Печенізький райони Харківської області.

Площа ділянки: 262,7 км².

Геологічна характеристика

В тектонічному плані площа знаходиться в межах центральної частини Північного борту Дніпровсько-Донецької западини. Територія ділянки належить до слабковивчених у відношенні нафтогазоносності і характеризується невисокою щільністю нерозвіданих прогнозних ресурсів вуглеводнів – від 5 до 30 тис.т/км². За структурним районуванням – це Леб'яжинсько-Кругляківська та Волохівсько-Медвежанська структурно-тектонічні зони з присутніми їм ознаками структурно-тектонічної будови розрізу осадової товщі та поверхні фундаменту.

Наявна геологічна інформація

В межах ділянки геофізичними методами виявлено три структури по нижньо- та середньовізейських відкладах нижнього карбону: Печенізька (С1v1), Кочетківська (С1v2) та Кицівська (С1v2). Кицівська структура розташована в південно-східній частині ДДЗ Північного борту, в Леб'яжинсько-Кругляківській структурно-тектонічній зоні, Леб'яжинсько-Кругляківському нафтогазоносному районі, виявлена геофізичними дослідженнями в 1993 році та підготовлена до пошукового буріння в 2002 році по основному відбиваючому горизонту Vв2-п (С1v). Печенізька та Кочетківська структури розташовані в межах перспективної Північної бортової частини Дніпровсько-Донецької западини, яка представляє собою складно побудовану розломно-седиментаційно-блокову геоструктурну зону, де сейсморозвідувальними роботами МСГТ виявлена значна кількість об'єктів, на яких бурінням відкриті родовища ВВ у відкладах карбону та поклади в верхній частині кристалічного фундаменту на відносно малих глибинах 2900-3500 м. Це Юліївське, Караванівське, Наріжнянське, Скворцівське, Островерхівське, Безлюдівське, Платівське, Білогірське та Коробочкинське родовища. На фундаменті моноклінально залягає осадова товща, яка по мірі заглиблення в напрямі грабену поступово збільшує свою товщину. Пастками для покладів, в основному, є пологі брахіантиклінали, а також структури, розвинуті вздовж незгідних скидів. Поклади пластово склепінні, тектонічно екрановані. Колекторами є пісковики, аргіліти та розуцільнені породи кристалічного фундаменту.

http://geoinf.kiev.ua/wp/geologichni-zviti.php?rep=fnd_shifr.rdf&schifr=58526

http://geoinf.kiev.ua/wp/geologichni-zviti.php?rep=fnd_shifr.rdf&schifr=59200

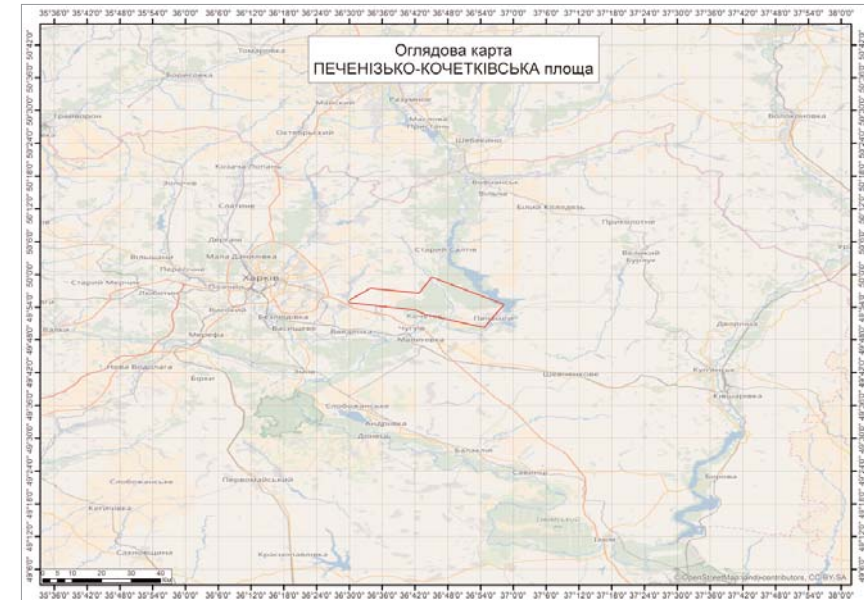
Оцінка ресурсів/запасів

Фондом об'єктів у нафтогазоперспективних регіонах України обліковуються прогнозні ресурси тільки по Печенізькій структурі в кількості 1,83 млрд. м³ газу. Кочетківська структура – без оцінки.

Мінімальна програма робіт

I етап (12 місяців) – обробка та переінтерпретація 2D сейсмічних даних, II етап (12 місяців) – проведення 2D або 3D сейсміки на 1/4 площі ділянки, III етап (24 місяці) – буріння не менше однієї продуктивної свердловини.

Орієнтовна початкова вартість лоту: 4 658, 100 тис. грн.



Номер точки	УСК2000, східна довгота			УСК2000, північна широта			СК42, східна довгота			СК42, північна широта		
	град	мін.	сек.	град	мін.	сек.	град	мін.	сек.	град	мін.	сек.
1	36	45	4.41	49	59	29.82	36	45	10.35	49	59	30.06
2	36	58	17.92	49	54	31.58	36	58	23.83	49	54	31.81
3	36	54	39.88	49	50	16.88	36	54	45.79	49	50	17.11
4	36	43	50.42	49	52	38.82	36	43	56.34	49	52	39.06
5	36	42	4.42	49	53	29.82	36	42	10.34	49	53	30.06
6	36	29	54.41	49	54	49.81	36	30	0.35	49	54	50.06
7	36	30	4.41	49	55	19.81	36	30	10.35	49	55	20.06
8	36	33	49.41	49	57	27.81	36	33	55.35	49	57	28.06
9	36	42	44.42	49	56	34.82	36	42	50.35	49	56	35.06