

## ДІЛЯНКА З ПРОЯВОМ ГРАНІТІВ СТАВКІВСЬКИЙ

**Корисна копалина:** граніти.

**Вид, строк користування надрами:** геологічне вивчення, в тому числі дослідно-промислова розробка родовищ корисних копалин, 5 років.

**Місце розташування:** Арбузинський район, Миколаївська область, за 2 км на північ від с. Новий Ставок. За 3 км на південний схід від ділянки проходить асфальтована дорога «О150514». Найближча залізнична станція «Трикрати» знаходиться за 12 км на південний захід від ділянки.

**Площа ділянки:** 4,8 га.

### Геологічна характеристика

Корисною копалиною є незмінені та зачеплені вивітрюванням порфіробластові, інколи аляскітовидні граніти, які складають масив інтрузивних порід доволі однорідного складу, простої геологічної будови. Зачеплені вивітрюванням граніти – щільна, міцна порода сірого, рожевувато-сірого кольору. Незмінені граніти – міцні, щільні породи жовтувато-рожевого, сірувато-рожевого, сірувато-червоного кольору, в основному середньозернистого складу з порфіровидними виділеннями калішпату. За своїм забарвленням граніти ділянки належать до 3-ої групи облицювальних гранітів Українського щита, для яких характерна наявність мікрокліну в кількості до 50%; за ступенем насиченості кольору до II-ої категорії (середньонасичені); полірування до дзеркального блиску – 7 хв. (добра – II категорія); за структурно-тектонічною ознакою належать до I категорії – граніти з декоративними структурами. Результати вивчення декоративних властивостей показують, що граніти прояву Ставківський належать до II класу декоративності та вироби з них можуть використовуватися як облицювальний камінь. Фізико-механічні показники гранітів: межа міцності при стисканні в сухому складі 1093 – 1292 кгс/см<sup>2</sup>, у водонасиченому – 1027 – 1239 кгс/см<sup>2</sup>; об'ємна вага 2626 – 2712 кг/м<sup>3</sup>; щільність 2,65 – 2,74 г/см<sup>3</sup>; пористість – 0,58 – 1,40%; водопоглинання – 0,11 – 0,34%; коефіцієнт розм'якшення 0,95 – 0,96. За природною радіоактивністю граніти належать до 2 класу будівельних матеріалів. Розкривні породи представлені ґрунтово-рослинним шаром, суглинками, супесями з уламками гранітів і вивітрелими гранітами, потужністю від 0,0 до 5,5 м, зокрема потужність скельного розкриття 1,3 – 3,5 м.

### Наявна геологічна інформація

На ділянці впродовж 1972 – 1975 років проводилася геологічна зйомка масштабу 1:50000. Прояв виявлений при пошуково-оціночних роботах з виявлення родовищ природного облицювального каменю в кристалічних породах у 1989 – 1993 роках. За своїми декоративними властивостями і фізико-механічними показниками граніти задовольняють вимоги ГОСТів 94-79, 9480-77, 23342-78. Якість гранітів, зачеплених вивітрюванням і відходів при видобутку блоків задовольняють вимоги ГОСТів 22132-76 та 8267-82.

[http://geoinf.kiev.ua/wp/geologichni-zviti.php?rep=fnd\\_shifr.rdf&schifr=36296/1](http://geoinf.kiev.ua/wp/geologichni-zviti.php?rep=fnd_shifr.rdf&schifr=36296/1)

[http://geoinf.kiev.ua/wp/geologichni-zviti.php?rep=fnd\\_shifr.rdf&schifr=40255](http://geoinf.kiev.ua/wp/geologichni-zviti.php?rep=fnd_shifr.rdf&schifr=40255)

[http://geoinf.kiev.ua/wp/geologichni-zviti.php?rep=fnd\\_shifr.rdf&schifr=54979](http://geoinf.kiev.ua/wp/geologichni-zviti.php?rep=fnd_shifr.rdf&schifr=54979)

### Оцінка ресурсів/запасів

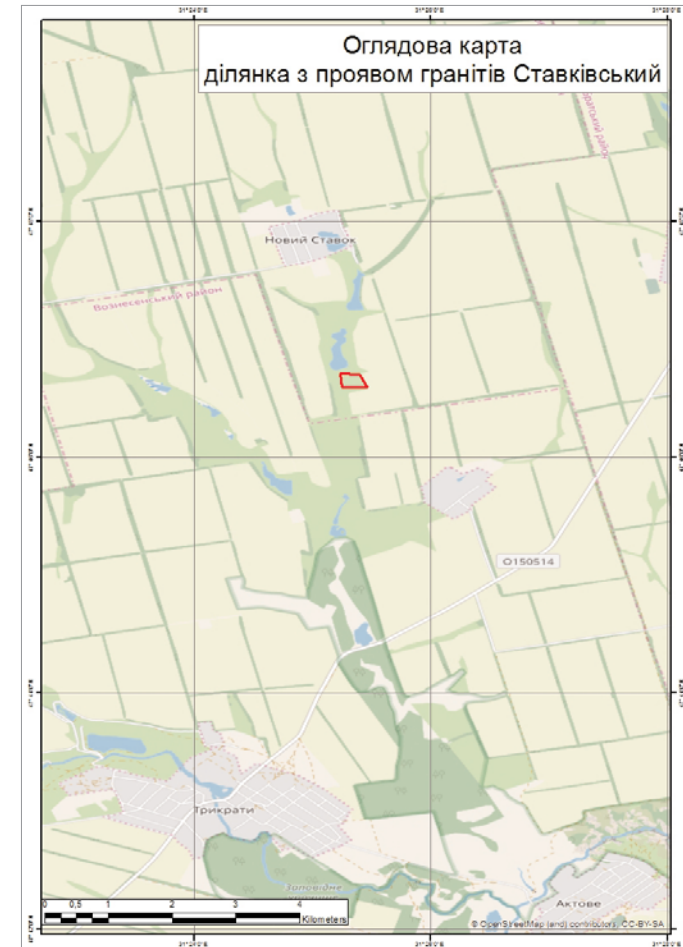
Запаси гранітів оперативного підрахування за категорією C<sub>2</sub> і становлять 878,4 тис. м<sup>3</sup>.

### Мінімальна програма робіт

Передбачена примірними угодами про умови користування надрами та визначена у додатку «Програма робіт».

Примірні угоди розміщені за посиланням: <http://www.geo.gov.ua/primimi-ugodi-pro-umovi-koristuvannya-nadrami/>

**Орієнтовна початкова вартість лоту:** обраховується.



NN	ШиротаPulkovo42	ДовготаPulkovo42	ШиротаWGS84	ДовготаWGS84
1	47° 46' 43,176" N	31° 25' 19,857" E	47° 46' 42,248" N	31° 25' 13,827" E
2	47° 46' 42,980" N	31° 25' 29,637" E	47° 46' 42,053" N	31° 25' 23,607" E
3	47° 46' 36,435" N	31° 25' 33,902" E	47° 46' 35,507" N	31° 25' 27,872" E
4	47° 46' 36,550" N	31° 25' 20,768" E	47° 46' 35,622" N	31° 25' 14,738" E