



Державна служба геології та надр України



# СПЕЦІАЛЬНИЙ ДОЗВІЛ

## на користування надрами

Ресстраційний номер

**6236**

Дата видачі

**від 08 грудня 2017 року**

Підстава надання

**Наказ від 16.12. 2019 № 482 (внесення змін)**

(дата призначення та номер наказу Держгеонадр, пропуску Міжгірської камісії з організації укладення та виконання угоди про розвідку проєкції або приписки аукціонного комітету та договору купівлі-продажу)

Вид користування надрами відповідно до статті 14 Кодексу України про надра, статті 13 Закону України «Про нафту і газ» та пункту 5 Порядку надання спеціальних дозволів на користування надрами

**видобування**

Мета користування надрами

**видобування залізних руд**

Відомості про ділянку надр (геологічну територію відповідно до державного балансу запасів корисних копалин України), що надається з користування

назва родовища

**ділянка № 2 кар'єру «Південний»  
(техногенне родовище)**

Географічні координати:

	T.1	T.2	T.3	T.4	T.5	T.6	T.7
ПШ	47°56'26"	47°56'26"	47°56'22"	47°55'56"	47°55'56"	47°55'58"	47°56'13"
СхД	33°23'06"	33°23'12"	33°23'15"	33°22'58"	33°22'52"	33°22'48"	33°22'54"

місцезнаходження

**Дніпропетровська область**

(область, район, населений пункт)

прив'язка на місцевості відповідно до адміністративно-територіального устрою України

**Саксаганський район, місто Кривий Ріг**

(напрямок, відстань від найближчого населеного пункту, залізничної станції, природоохоронних об'єктів)

площа

**24,2 га**

(вказується в одиницях виміру)

Обмеження щодо глибини використання (у разі потреби)

**до горизонту з абсолютною відміткою – 130 м**

Вид корисної копалини відповідно до переліків корисних копалин загальнодержавного та місцевого значення, затверджених постановою Кабінету Міністрів України від 12 грудня 1994 р. № 827

**залізні руди**

Загальний обсяг запасів (ресурсів) на час надання спеціального дозволу на користування надрами (основні, сукупні)

**багаті залізні руди: кат. С<sub>2</sub> (код 122) – 3536,8 тис.т  
бідні залізні руди: кат. С<sub>2</sub> (код 122) – 7990,6 тис.т**

(одиниця виміру, категорія, обсяг)



Ступінь освоєння надр:

**розробляється**

*(розробляється, не розробляється)*

Відомості про затвердження (апробацію) запасів корисної копалини (зазначається у разі видобування).

**ДКЗ України, протокол від 15.06.2017 № 3977**  
**ДКЗ України, протокол від 21.03.2018 № 4327**  
**ДКЗ України, протокол від 15.08.2018 № 4472**

*(дата складення, номер протоколу, найменування органу)*

Джерело фінансування робіт, які планує виконати надкористувач під час користування надрами.

**недержавне**

*(державні або недержавні кошти)*

Особливі умови:

1. Виконання умов Міністерства екології та природних ресурсів України - наказ від 21.09.2017 № 346.
2. Виконання рекомендацій ДКЗ України (п. 3.6, протоколу від 15.06.2017 № 3977 та п. 3.6 протоколу від 21.03.2018 № 4327; п. 3.2 протоколу від 15.08.2018 № 4472).
3. Протягом трьох років після внесення змін до спеціального дозволу на користування надрами визначити промислове значення запасів бідних окислених маргітових руд 6-го залізного горизонту, як супутньої корисної копалини в межах проєктних контурів кар сру для розробки багатих руд 5-го залізного горизонту ділянки № 2 кар сру «Південний».
4. Щорічний радіаційний контроль за породами та готовою продукцією на відповідність вимогам НРБУ-97.
5. Своєчасно і в повному обсязі сплачувати обов'язкові платежі до Державного бюджету згідно з чинним законодавством.
6. Щорічна звітність перед Державною службою геології та надр України згідно з формою 5-тр.
7. Дотримання вимог Закону України «Про оцінку впливу на довкілля».

Відомості про власника:

**ТОВАРИСТВО З ОБМЕЖЕНОЮ ВІДПОВІДАЛЬНІСТЮ**  
**«РУДОМАЙН»**

**КОД 37064892**

**50000, ДНІПРОПЕТРОВСЬКА ОБЛАСТЬ, МІСТО КРИВИЙ РІГ,**  
**ПРОСПЕКТ ПОШТОВИЙ, БУДИНОК 1, КІМНАТА 430**

*(найменування юридичної особи, код згідно з СДРПОУ або прізвище, ім'я, по батькові фізичної особи – підприємця, ідентифікаційний номер, місцезнаходження)*

Відомості про погодження надання спеціального дозволу на користування надрами.

**Дніпропетровська обласна рада – рішення від 11.10.2017**  
**№ 253-10/VII (лист від 20.10.2017 № вих-3159/0/2-17)**  
**Міністерство екології та природних ресурсів України –**  
**наказ від 21.09.2017 № 346**

*(найменування органу, який погодив надання дозволу, дата прийняття та номер документа про погодження)*

Строк дії спеціального дозволу на користування надрами (кількість років).

**до 08 (восьмого) грудня 2037 (дві тисячі тридцять сьомого) року**

*(цифрами та словами)*

Угода про умови користування ділянкою надр є невід'ємною частиною спеціального дозволу на користування надрами і визначає умови користування ділянкою надр.

*Від 14.04.2020 № 6236*

*(дата складення та номер угоди про умови користування надрами)*

Особа, уповноважена підписати спеціальний дозвіл на користування надрами:

**Голова Державної служби геології та надр України**

*(посада)*

**Р.Є. ОПІМАХ**

*(ініціали та прізвище)*

МН

ANº007350



Додаток до спеціального дозволу на користування надрами, наданого з метою видобування корисних копалин залізних руд ділянки №2 кар'єру «Південний» (техногенне родовище) № 6236 від «08» грудня 2017 року

Угода № 6236  
про умови користування надрами  
з метою видобування корисних копалин  
(нова редакція)

м. Київ

14 квітня 2018 року  
(дата укладення)

Державна служба геології та надр України, в особі Голови Державної

служби геології та надр України Опішака

Романа Євгеновича

який(а) діє на підставі розпорядження Кабінету Міністрів України від 06.11.19.11029  
та Положення про державну службу геології та надр України, затвердженого  
Кабінетом Міністрів України від 30.12.2015 № 1174 (далі - Держгеонадра) з однієї  
сторони Товариство з обмеженою відповідальністю «РУДОМАЙН»,  
(повна найменування юридичної особи або прізвище, ім'я та по батькові фізичної особи підприємця)  
яке зареєстроване Виконавчим комітетом Криворізької міської ради 07.05.2010 р. №  
1227107000201158, код КВЕД група 07.1; клас 07.10 «Добування залізних руд», в особі директора  
Колоса Володимира Вікторовича, який діє на підставі статуту, з іншої сторони (далі разом -  
Сторони, а кожна окремо - Сторона) уклали цю Угоду про умови користування надрами з метою  
видобування родовищ корисних копалин (далі - Угода), яка є невід'ємною частиною спеціального  
дозволу на користування надрами від «08» грудня 2017 року № 6236 (далі - Дозвіл), про  
нижче викладене.

### 1. Предмет Угоди

1.1. Держгеонадра надає Надрокористувачу право тимчасового користування ділянкою надр з метою видобування корисних копалин, а Надрокористувач зобов'язується виконувати та дотримуватись умов користування ділянкою надр, передбачених Дозволом, цією Угодою та нормами діючого законодавства.

### 2. Відомості про ділянку надр, яка надана в користування

2.1. Місцезнаходження ділянки надр Дніпропетровська область, м. Кривий Ріг,  
Саксаганський район

2.2. Просторові межі ділянки надр, яка є предметом цієї Угоди, ступінь геологічного вивчення та освоєння об'єкта надрокористування, відомості про затвердження (апробацію) запасів корисної копалини та загальна кількість запасів на час надання Дозволу вказуються Надрокористувачем у характеристиці ділянки надр, яка є Додатком 1 та невід'ємною частиною цієї Угоди.

### 3. Умови користування ділянкою надр, яка надана в користування

3.1. Умови користування надрами, види, обсяги, джерело фінансування та строки виконання Надрокористувачем робіт з видобування корисних копалин «залізна руда» протягом строку дії Дозволу визначаються в Програмі робіт з видобування корисних копалин, яка підписується Сторонами, є «Додатком 2» та невід'ємною частиною цієї Угоди (далі - Програма робіт).



- 3.2. Програма робіт в цілому або окремі її показники, у разі потреби можуть змінюватися та/або доповнюватися за взаємною згодою Сторін у межах дії Дозволу та цієї Угоди.
- 3.3. Сторона, яка ініціює внесення змін та/або доповнень до Програми робіт, зобов'язана надати іншій Стороні відповідні письмові обґрунтування та підтверджуючі документи.
- 3.4. Сторона, яка одержала від іншої Сторони письмові обґрунтування з підтверджуючими документами та пропозиції щодо внесення змін та/або доповнень до Програми робіт зобов'язана в місячний термін надати іншій Стороні письмову вмотивовану відповідь щодо прийняття пропозицій щодо внесення змін та/або доповнень до Програми робіт.
- 3.5. Строк виконання робіт з метою видобування корисних копалин може бути продовжений за умови продовження строку дії Дозволу та цієї Угоди, із внесенням відповідних змін до Програми робіт.
- 3.6. Особливі умови користування надрами визначаються в Дозволі та цією Угодою і є обов'язковими до виконання Надрокористувачем

#### **4. Права Сторін на геологічну інформацію про надра**

- 4.1. Використання та розпорядження Сторонами геологічною інформацією про надра здійснюється в порядку визначеному законодавством.
- 4.2. Геологічна інформація про надра, створена (придбана) за рахунок коштів державного бюджету є державною власністю.
- 4.3. Геологічна інформація про надра, створена (придбана) за рахунок коштів державного бюджету, надається Надрокористувачу на праві користування та володіння без права розпорядження на договірній основі в порядку визначеному законодавством.
- 4.4. Геологічна інформація про надра, створена (придбана) Надрокористувачем під час дії Дозволу за власні кошти, є його власністю.
- 4.5. Надрокористувач зобов'язаний в порядку визначеному законодавством у місячний строк повідомити Держгеонадрам про створення та/або придбання геологічної інформації.
- 4.6. Надрокористувач зобов'язаний повідомити Держгеонадрам про передачу ним права власності на геологічну інформацію чи права користування нею не пізніше ніж за 10 робочих днів до такої передачі.

#### **5. Інші права та обов'язки Сторін**

##### **5.1. Держгеонадра має право:**

- 5.1.1 Вимагати у Надрокористувача звітні дані та інформацію про виконання цієї Угоди;
- 5.1.2 видавати та направляти Надрокористувачу в межах своєї компетенції відповідні приписи, розпорядження та/або повідомлення;
- 5.1.3 здійснювати відповідно до діючого законодавства державний геологічний контроль за раціональним і ефективним використанням надр Надрокористувачем;
- 5.1.4 притягувати Надрокористувача відповідно до діючого законодавства і умов цієї Угоди до відповідальності, в тому числі, зупиняти дію Дозволу або припиняти право користування надрами шляхом анулювання Дозволу в порядку визначеному законодавством;
- 5.1.5 в установленому законодавством порядку вживати заходів до припинення всіх видів робіт з використання надр, що проводяться Надрокористувачем з порушенням стандартів та правил і можуть спричинити псування родовищ, істотне зниження ефективності робіт або призвести до значних збитків, в тому числі якщо роботи ведуться з застосуванням методів і способів, що негативно впливають на стан надр, призводять до забруднення навколишнього природного середовища або шкідливих наслідків для здоров'я населення, а також в інших випадках, передбачених законодавством України;
- 5.1.6 у встановленому законодавством порядку вживати заходів до зупинення діяльності підприємств, установ та організацій, що здійснюють використання надр без спеціальних дозволів на користування або з порушенням умов, передбачених такими дозволами;
- 5.1.7 направляти матеріали щодо виявлених порушень в інші уповноважені державні органи для проведення контрольних дій і перевірок, притягнення Надрокористувача до відповідальності та/або вжиття заходів реагування відповідно до компетенції.

##### **5.2. Держгеонадра зобов'язана:**

- 5.2.1 своєчасно розглядати звернення Надрокористувача;



5.2.2 своєчасно розглядати отримані від Надрокористувача програми, плани, звіти та інші документи, які необхідні для виконання робіт, визначених цією Угодою.

**5.3. При виконанні робіт відповідно до умов цієї Угоди Надрокористувач зобов'язаний:**

5.3.1 приступити до проведення робіт на визначеній ділянці надр не пізніше ніж через 2 (два) роки з моменту початку строку дії Дозволу;

5.3.2 забезпечувати охорону надр та довкілля в межах ділянки надр, наданої в користування, а також забезпечувати приведення порушених земель у стан, придатний для використання за призначенням, або придатний для подальшого їх використання у суспільному виробництві відповідно до Програми робіт;

5.3.3 проводити роботи у терміни та в межах, зазначених у Програмі робіт;

5.3.4 дотримуватися вимог законодавства України, чинних стандартів, правил, норм виконання робіт, пов'язаних з користуванням надрами;

5.3.5 допускати уповноважених посадових осіб Держгеонадр для здійснення заходів державного геологічного контролю в порядку та на підставах визначених чинним законодавством України;

5.3.6 відшкодовувати збитки, заподіяні підприємствам, установам, організаціям, громадянам та довкіллю;

5.3.7 відшкодовувати у встановленому порядку власникам землі та землекористувачам збитки та втрати, завдані внаслідок користування земельними ділянками відповідно до мети користування надрами визначеної Дозволом;

5.3.8 використовувати надра відповідно до мети, для якої їх було надано;

5.3.9 забезпечувати безпеку людей, майна та навколишнього природного середовища;

5.3.10 дотримуватися вимог та умов, передбачених Дозволом та цією Угодою;

5.3.11 надавати в установленому порядку Держгеонадрам інформацію щодо користування надрами;

5.3.12 при виконанні робіт передбачених Дозволом та цією Угодою застосовувати прогресивні технології і техніку, що забезпечують повне, комплексне і раціональне використання надр;

5.3.13 зберігати розвідувальні гірничі виробки і свердловини, які можуть бути використані при розробці родовищ та в інших цілях, і ліквідувати у встановленому порядку виробки і свердловини, які не підлягають подальшому використанню;

5.3.14 зберігати геологічну і виконавчо-технічну документацію, зразки гірських порід і руд, дублікатів проб корисних копалин, які можуть бути використані при подальшому вивченні та використанні надр;

5.3.15 дотримуватися протипожежної безпеки на родовищі та нести за неї персональну відповідальність;

5.3.16 зупинити виконання на наданій йому у користування ділянці надр цільових робіт, передбачених Дозволом, після зупинення дії Дозволу та після його анулювання;

5.3.17 у разі зупинення дії Дозволу проводити на ділянці надр роботи, пов'язані із запобіганням виникненню аварійної ситуації або усуненням її наслідків, а також виконувати заходи, спрямовані на усунення порушень, що стали підставою для зупинення дії Дозволу;

5.3.18 проводити у порядку встановленому законодавством повторну експертизу та оцінку запасів родовищ(а) корисних копалин ділянки (ділянок) надр зазначеної (зазначених) у Дозволі та цій Угоді;

5.3.19 внести зміни до Дозволу та цієї Угоди протягом 3 (трьох) місяців з моменту проведення повторної експертизи та оцінки запасів родовищ(а) корисних копалин ділянки (ділянок) надр;

5.3.20 забезпечити раціональне комплексне використання і охорону надр згідно з цією Угодою та Програмою робіт;

5.3.21 створити безпечні для працівників і населення умови проведення робіт, пов'язаних з користуванням ділянкою надр отриманою з метою видобування корисних копалин;

5.3.22 у встановленому порядку забезпечити виконання вимог законодавства про оцінку впливу на довкілля.

**5.4. При ліквідації робіт відповідно до умов цієї Угоди Надрокористувач зобов'язаний:**



5.4.1 провести та здійснити фінансування ліквідаційних робіт відповідно до затвердженого в установленому порядку Проекту робіт;

5.4.2 у випадку повної або часткової ліквідації чи консервації гірничодобувного об'єкта гірничі виробки привести у стан, який гарантує безпеку людей, майна і навколишнього природного середовища, а в разі консервації - зберегти родовища та гірничі виробки на весь період консервації;

5.4.3 здійснювати за погодженням з органами державного гірничого нагляду та іншими заінтересованими органами у порядку встановленому законодавством ліквідацію і консервацію гірничодобувних об'єктів або їх ділянок.

#### **5.5. Надрокористувач має право:**

5.5.1 здійснювати на наданій йому ділянці надр розробку родовища корисних копалин та інші роботи згідно з умовами Дозволу та цієї Угоди;

5.5.2 розпоряджатися видобутими корисними копалинами в порядку визначеному законодавством України;

5.5.3 вести, припиняти свою діяльність на отриманій в користування ділянці надр на умовах, визначених Дозволом, цією Угодою та законодавством України;

5.5.4 при виконанні робіт відповідно до Дозволу та умов цієї Угоди залучати на підрядних умовах виконавців окремих видів робіт, які мають технічні можливості, що відповідають вимогам чинного законодавства.

5.6. Надрокористувач несе відповідальність за дотриманням залученими виконавцями умов Дозволу та умов користування надрами відповідно до вимог чинного законодавства.

#### **6. Контроль за виконанням умов користування надрами та положень цієї Угоди**

6.1. Контроль за виконанням умов користування надрами відповідно до діючого законодавства та положень цієї Угоди, здійснюється незалежно кожною із Сторін.

6.2. Надрокористувач при проведенні робіт здійснює різні види виробничого контролю, а також здійснює контроль за виконанням та якістю робіт, які проводить залучений виконавець.

6.3. Держгеонадра проводить заходи державного геологічного контролю за виконанням умов користування надрами і положень цієї Угоди та в межах повноважень відповідно до діючого законодавства:

6.3.1 за результатами проведених заходів геологічного контролю, безпосередньо або за поданням Мінприроди, центральних органів виконавчої влади, що реалізують державну політику у сфері здійснення державного гірничого нагляду, епідеміологічного нагляду (спостереження), державного нагляду (контролю) за додержанням вимог законодавства у сфері охорони навколишнього природного середовища, органів місцевого самоврядування, органів ДФС зупиняє дію Дозволу у випадках передбачених пунктом 22 Порядку надання спеціальних дозволів на користування надрами затвердженого постановою Кабінету Міністрів України від 30.05.2011 № 615 (далі Порядок) та в інших випадках, передбачених законодавством.

6.3.2 зупиняє дію дозволу за поданням Мінприроди за зверненням до Мінприроди Держгеоінспекції та/або її територіальних органів щодо невиконання Надрокористувачем умов висновків з оцінки впливу на довкілля та/або висновків державної екологічної експертизи, відсутності висновку з оцінки впливу на довкілля та/або висновку державної екологічної експертизи діяльності з видобування корисних копалин.

6.3.3 припиняє право користування надрами шляхом анулювання Дозволу у випадках, передбачених пунктом 23 Порядку та в інших випадках, передбачених законодавством;

6.3.4 звертається з позовом до адміністративного суду з метою припинення всіх видів робіт із використання надр, що проводяться з порушенням стандартів та правил і можуть спричинити псування родовищ, істотне зниження ефективності робіт або призвести до значних збитків, а також вживає заходів до зупинення діяльності підприємств, установ та організацій, що здійснюють використання надр без спеціальних дозволів на користування надрами або з порушенням умов, передбачених такими дозволами.

6.4. Дія Дозволу поновлюється Держгеонадрами за умови усунення Надрокористувачем причин, що призвели до зупинення його дії.



6.5. Надрокористувач має право оскаржити в судовому порядку накази Держгеонадр про зупинення та припинення права користування ділянкою надр шляхом анулювання Дозволу.

## **7. Інформування Сторін. Щорічна звітність**

7.1. Надрокористувач зобов'язаний щороку подавати до Держгеонадр інформацію щодо стану виконання Програми робіт за формою встановленою законодавством та надавати відповідні пояснення з питань, що віднесені до компетенції Держгеонадр.

7.2. Надрокористувач зобов'язаний в установленому порядку подавати до Держгеонадр щорічні звіти відповідно до форм звітності щодо обліку запасів корисних копалин.

7.3. Держгеонадра зобов'язана своєчасно інформувати Надрокористувача з питань, які віднесені до її компетенції і виникають стосовно виконання умов Дозволу та положень цієї Угоди.

## **8. Конфіденційність**

8.1. Уся інформація, отримана чи придбана Сторонами в процесі виконання робіт, є конфіденційною. Порядок і умови користування інформацією, установлюється власником інформації відповідно до чинного законодавства.

8.2. Вимоги конфіденційності, передбачені статтею 8.1. цієї Угоди, залишаються в силі після припинення строку дії цієї Угоди, якщо інше не передбачено чинним законодавством.

8.3. Конфіденційність цієї Угоди не поширюється на умови, врегульовані чинним законодавством України, та щодо органів, які здійснюють контроль за їх виконанням.

8.4. Не є порушенням конфіденційності цієї Угоди надання відомостей, документів та інформації контролюючим, судовим, державним органам у випадках, передбачених чинним законодавством.

## **9. Обставини непереборної сили**

9.1. Невиконання або неналежне виконання зобов'язань за цією Угодою є виправданим і не спричиняє відповідальності у тому разі, якщо таке невиконання чи неналежне виконання є наслідком випадку або обставин непереборної сили, які виникли після укладення цієї Угоди, перебувають поза межами контролю Сторін, та які Сторони не могли ані передбачити, ані попередити розумними заходами.

9.2. Під випадком Сторони розуміють надзвичайну подію, яка не носить характеру невідвортної, однак є непередбачуваною і раптовою для Сторін, а саме: акти або дії органів державного управління, рішення органів місцевого самоврядування, зміни в законодавстві України за умови, що дані обставини безпосередньо вплинули на своєчасне виконання зобов'язань Сторони. Під обставинами непереборної сили Сторони розуміють повінь, пожежу, землетрус та інші стихійні лиха, оголошену та неоголошену війну, воєнні дії, загрозу війни, терористичний акт, блокаду, революцію, заколот, повстання, масові заворушення та інші події, що не залежать від волі Сторін.

9.3. При настанні обставин, зазначених у пункті 9.1., Сторона, яка опинилася під їх впливом, повинна в розумний строк, але не пізніше ніж через 7 календарних днів з дня їх виникнення, без затримки повідомити про це іншу Сторону та надати протягом 60 календарних днів документи, що підтверджують їх настання. Повідомлення повинно містити інформацію про характер обставин і, якщо можливо, оцінку їх впливу на можливість виконання стороною своїх зобов'язань за цією Угодою та примірний графік виконання зобов'язань.

9.4. Після повідомлення про виникнення обставин непереборної сили Сторони, у найкоротший термін, проводять зустріч (у разі необхідності) з метою прийняття спільного рішення щодо подальшого виконання умов цієї Угоди.

9.5. Після припинення обставин, зазначених у пункті 9.1., Сторона, що опинилася під впливом обставин непереборної сили, повинна без затримки, але не пізніше ніж через 5 календарних днів з дня припинення, повідомити про це іншу Сторону у письмовій формі. Повідомлення повинно містити термін, в який передбачається виконати зобов'язання за цією Угодою.



9.6. Факт настання обставин непереборної сили повинен бути підтверджений документально компетентним органом (сертифікат торгово-промислової палати).

В разі відсутності підтвердження Сторона, яка не виконала свої зобов'язання, несе відповідальність в повному обсязі відповідно до вимог законодавства.

## **10. Використання українського потенціалу**

10.1. У процесі надрокористування на ділянці надр, Надрокористувач використовуватиме обладнання, механізми, засоби, приладдя, устаткування та ін. переважно вітчизняних виробників (в тому числі послуги) тією мірою, у якій їх ціни та якість, порівняно зі світовими цінами та якістю, будуть технічно, технологічно й економічно доцільними, та не призводитимуть до зниження рівня виробництва та екологічної безпеки.

## **11. Набуття чинності, зміни, розірвання та припинення Угоди**

11.1. Ця Угода набирає чинності з дня реєстрації Дозволу та припиняє свою дію з моменту припинення права користування надрами шляхом анулювання Дозволу або закінчення строку дії Дозволу.

11.2. Дія цієї Угоди автоматично зупиняється, в частині виконання робіт, передбачених Дозволом у випадку його зупинення та поновлюється у разі поновлення дії Дозволу.

11.3. Якщо інше прямо не передбачено цією Угодою або чинним в Україні законодавством, продовження строку дії, внесення змін та доповнень до цієї Угоди здійснюється в порядку встановленому законодавством України шляхом викладення цієї Угоди в новій редакції, яка стає чинною після її письмового оформлення Сторонами та підписання уповноваженими особами Сторін.

11.4. Одностороння відмова від виконання умов цієї Угоди повністю або частково не допускається. Право односторонньої відмови від цієї Угоди надається Держгеонадрам у випадку припинення права користування надрами шляхом анулювання Дозволу.

11.5. Кожна Сторона підтверджує, що обидва примірники цієї Угоди підписані від її імені особою, яка має право вчиняти юридичні дії від імені відповідної юридичної (фізичної особи - підприємця) особи. Кожна Сторона гарантує, що нею виконані усі умови і формальності, передбачені її установчими документами, щодо прийняття органами управління рішення про погодження і підписання цієї Угоди, а особа, яка підписала цю Угоду, має для цього достатній обсяг повноважень. Жодна із Сторін не може посилатися у спорі з другою Стороною на обмеження представництва особи, яка підписала цю Угоду від її імені, або на недостовірність відомостей щодо представництва.

11.6. Сторони несуть повну відповідальність за правильність вказаних ними у цій Угоді реквізитів, а у випадку зміни: реквізитів, юридичної чи фактичної адреси, назви, установчих документів, Сторона, у якій відбулася така зміна, повинна повідомити про це іншу Сторону у строки та в порядку визначеному законодавством України. У разі неповідомлення Сторони несуть ризик настання пов'язаних із ним несприятливих наслідків.

11.7. Усі правовідносини, що виникають з цієї Угоди або пов'язані із нею, у тому числі пов'язані із дійсністю, укладенням, виконанням, зміною та припиненням цієї Угоди, тлумаченням її умов, визначенням наслідків недійсності або порушення Угоди, регулюються цією Угодою та відповідними нормами чинного законодавства України.

11.8. Ця угода складена українською мовою у двох автентичних примірниках, які мають однакову юридичну силу, по одному примірнику для кожної із Сторін.

11.9. Після підписання цієї Угоди уповноваженими особами Сторін, попередні редакції Угоди до спеціального дозволу № 6236 від «08» грудня 2017 р. вважаються такими, що втратили чинність.

## **12. Додатки до Угоди**

12.1. Невід'ємною частиною цієї Угоди є:

- Додаток 1 - Характеристика ділянки надр;
- Додаток 2 – Програма робіт.



### 13. Юридичні адреси, реквізити та підписи Сторін

**Державна служба  
геології та надр України**

03680, м. Київ,  
вул. Антона Цедіка, 16  
ЄДРПОУ 37536031  
тел. (044) 536-13-20

**Надрокористувач  
Товариство з обмеженою відповідальністю  
«Рудомайн»**

юридична адреса: 50000, Дніпропетровська  
область, м. Кривий Ріг проспект Поштовий, буд.  
1. кім. 430  
ЄДРПОУ 37064892  
тел. (056) 404 12 14

Голова Державної  
служби геології  
та надр України  
Онішак Р. С.  
(посада, прізвище, ім'я, по батькові) (підпис)



Директор товариства з обмеженою  
відповідальністю «Рудомайн»

Колос В.В.

(посада, прізвище, ім'я, по батькові)



#### Примітки:

1. Угода та додатки подаються до Держгеонадр у двох примірниках, оформлюються заявником відповідно до примірних форм і засвідчуються підписом уповноваженої особи заявника.
2. Програма робіт обирається заявником відповідно до виду корисної копалини.
3. Заповнення назв, найменувань та відомостей заявника в передбачених для цього місцях в Угоді та додатках, рекомендовано здійснювати відповідним шрифтом (Times New Roman) з установленим розміром (12).







Додаток 1

до Угоди про умови користування  
надрами з метою видобування  
корисних копалин

від «4» листопада 2010 № 6236

## Х А Р А К Т Е Р И С Т И К А

### Саксаганського техногенного родовища залізних руд ділянка №2 кар'єр «Південний» (до горизонту–130 м)

1. Загальні відомості про ділянку надр:

1.1. Саксаганське родовище залізних руд, ділянка №2 кар'єр «Південний» (до горизонту – 130 м) розташоване в 3,0 км на південь від з. станції «Шмакове» в Саксаганському районі міста Кривий Ріг, Дніпропетровської області;

1.2. Запаси затверджені протоколами ДКЗ № 3977 від «15» червня 2017 р і № 4327 від «21» березня 2018;

1.3. Загальна обсяг запасів на час надання спеціального дозволу на користування надрами склали:

багаті залізні руди категорії С<sub>2</sub> (код 122) – 3536,8 тис. т;

бідні залізні руди категорії С<sub>2</sub> (код 122) – 7990,6 тис. т.

2. Географічні координати кутових точок та площа ділянки надр:

Ліцензійна площа родовища обмежена такими географічними координатами:

№ точки	Географічні координати	
	північна широта	східна довгота
1	2	3
1	47°56'26"	33°23'06"
2	47°56'26"	33°23'12"
3	47°56'22"	33°23'15"
4	47°55'56"	33°22'58"
5	47°55'56"	33°22'52"
6	47°55'58"	33°22'48"
7	47°56'13"	33°22'54"

Загальна площа становить 24,2 га.

3. Геологічна характеристика:

Основним структурним елементом району є Саксаганська синкліналь, приурочена до східної частини Криворізько-Кременчуцького глибинного розлому. Синкліналь представляє собою сильно стиснену (з деформованим висячим крилом), що схилена на захід, складку. В її будові визнану роль відіграють глибинні розломи – Східний, Саксаганський та, особливо, Тарапаківський, разом з якими вона змінює круте падіння (до 75°) у приповерхневих ділянках на полого (до 40°) у зоні свого виклинювання на глибині 6-7 км. Ці ж розломи розбивають Саксаганську синкліналь на серію пластин та сунуть їх по основній зоні Тарапаківського розлому під Основну синкліналь, що знаходиться південніше території, що описується. В той же час, залишки у пластинах синклінальної структури нормальної стратиграфічної послідовності порід вказують на те, що ці зрушення не мали значної амплітуди.

Крім тектонічних деформації, у межах досліджуваної території широкого розвитку набули техногенні деформації, які обумовлені процесами зрушення та обвалів в результаті ведення підземних гірничих робіт. Переважна кількість подібних деформацій носить диз'юнктивний характер. У межах Саксаганського родовища, кар'єр «Північний», вони утворюють декілька послідовних зон, що мають специфічні характеристики амплітуд та векторів переміщення. Зі сходу на захід виділяються наступні зони: поступових зрушень лежачого боку, тріщин та терас



лежачого боку, воронок та провалів. Значна кількість та хаотичність елементів залягання техногенних деформацій дозволяє описати їх лише «в цілому» у межах однієї з цих зон, що робить неможливим конкретну прив'язку та картування окремих елементів геологічної будови, що пов'язане з попередньою промисловою відробкою. Таким чином ускладнено не лише визначення елементів залягання породних комплексів, але й проведення планомірної геологічної зйомки при супроводі гірничих робіт, порушений попередньою відробкою рудний поклад класифікується як техногенне родовище. Розвиненістю техногенних деформацій обумовлена виключно висока складність геологічної будови, що складає передумови для віднесення Саксаганського родовища, кар'єр «Північний» до родовищ надскладної геологічної будови 4 групи.

Стратиграфічна позиція породних комплексів в межах Саксаганського родовища, кар'єр «Північний» - скелюватська та саксаганська світи криворізької серії палеопротерозою.

Скелюватська світа (PR<sub>1sk</sub>) представлена двома підсвітами. Її утворення залягають в західному борті кар'єра, за площиною Саксаганського насуву. Середня підсвіта (PR<sub>1sk2</sub>) представлена серицитовими і хлорит-серицитовими сланцями. Коефіцієнт міцності - 7-10, об'ємна маса - 2,2-2,6 т/м<sup>3</sup>. Верхня підсвіта (PR<sub>1sk3</sub>) складена тальковими, тальк-карбонатними та тальк-хлорит-актинолітовими сланцями. Коефіцієнт міцності 6-8, об'ємна маса - 2,2-2,6 т/м<sup>3</sup>.

Саксаганська світа (PR<sub>1sx</sub>), яка є основним породним комплексом в межах Саксаганського родовища, кар'єр «Північний», в межах проектного контуру кар'єру представлена другим, четвертим, п'ятим, шостим сланцевими і першим, другим, четвертим та п'ятим залізистими горизонтами. Перший і другий сланцевий і залізистий горизонти залягають у західній частині кар'єру.

Перший залізистий горизонт (PR<sub>1sx</sub><sup>1f</sup>) залягає у західному борті кар'єру, відслонюючись лише в південній його частині. Представлений гідрогетит-магнетит-гематитовими кварцитами. Потужність горизонту становить 25-35 м. Середній вміст заліза 30-35%. Коефіцієнт міцності становить 10-12, об'ємна маса - 2,9-3,0 т/м<sup>3</sup>.

Утворення другого сланцевого (PR<sub>1sx</sub><sup>2s</sup>) і другого залізистого (PR<sub>1sx</sub><sup>2f</sup>) горизонтів поширені в південній частині західного борту кар'єру. Велика частина площі їх розвитку засипана відвалами колишнього рудоуправління імені Дзержинського. .

Утворення четвертого сланцевого горизонту (PR<sub>1sx</sub><sup>4s</sup>) залягають в східному борті кар'єра і представлені трьома літологічними різновидами: кварц-графіт-хлоритовими і кварц-графіт-серицитовими сланцями, хлорит-серицитовими і серицит-хлоритовими сланцями, гетит-гідрогематитовими кварцитами. Потужність сланців становить 60-80 м, кут падіння 40-46°. Середній вміст заліза 22-28%, коефіцієнт міцності за шкалою проф. Протод'яконова - 7-8, об'ємна маса - 2,7 т/м<sup>3</sup>. Потужність кварцитів становить 15-30 м, кут падіння - 40-46°. Середній вміст заліза 30-32%, коефіцієнт міцності - 8-10, об'ємна маса 2,7-2,9 т/м<sup>3</sup>. Товща кварцитів містить велику кількість прошарків гематитових сланців. У західному борті кар'єра також розвинені утвореннями четвертого сланцевого горизонту. Тут об'єднана товща третього і четвертого сланцевих горизонтів залягає безпосередньо в зоні Саксаганського розлому, контактуючи з аркозовими пісковиками і тальк-хлоритовими сланцями скелюватської світи.

Четвертий залізистий горизонт (PR<sub>1sx</sub><sup>4f</sup>) представлений потужною товщею (101-130 м) гематит-мартитових і гідрогематит-мартитових кварцитів. Кут падіння 42-50°. Коефіцієнт міцності 8-10, до 10-12. Вміст заліза 32-38%, об'ємна маса - 3,0 т/м<sup>3</sup>. Кварцити тріщинуваті, місцями вивірені, по площинах нашарування розвинені дзеркала ковзання.

П'ятий сланцевий горизонт (PR<sub>1sx</sub><sup>5s</sup>) представлений пачкою гідрогематитових кварцитів з прошарками гематитизованих хлоритових сланців. Потужність горизонту - 20-50 м, кут падіння 45-52°. Вміст заліза 30-36%, об'ємна маса - 2,8-3,0 т/м<sup>3</sup>.

П'ятий залізистий горизонт (PR<sub>1sx</sub><sup>5f</sup>) складний двома типами порід: гематит-мартитовими кварцитами, гематит-мартитовими і мартитовими джеспіліти. Потужність горизонту в північній



частині кар'єру становить 70-100 м, в південній частині, на південь від зони замикання шостого сланцевого горизонту, 110-130 м. Кут падіння становить 45-55°.

Гематит-мартитові кварцити в товщі п'ятого залізного горизонту складають дві пачки – надджемспілітову і підджемспілітову. Потужність кварцитів коливається в межах 10-30 м. Вміст заліза - 36-38%. Коефіцієнт міцності становить 10-12, об'ємна маса - 3,0-3,2 т/м<sup>3</sup>.

Джемспілітами представлена основна маса п'ятого залізного горизонту. Потужність коливається від 50 до 90 м. Вміст заліза - 38-42%. Коефіцієнт міцності: в південній частині кар'єру - 10-12, в північній - 12-14. Об'ємна маса - 3,0-3,2 т/м<sup>3</sup>.

Шостий сланцевий горизонт (PR<sub>1SX</sub><sup>6s</sup>) складний гематитовими мартитвмісними кварцитами. Специфічний вигляд порід - великі (діаметр-1,5-3 мм) ізометричні кристали мартиту в кварцитовій масі - обумовлюють легку їх ідентифікацію. Ці утворення є загальноприйнятим маркуючим горизонтом в межах всієї Саксаганської смуги. Потужність горизонту в північній частині кар'єру становить 140 м. У південній частині (маркшейдерські осі 100-112) шостий сланцевий горизонт замикається. Середній вміст заліза становить 32-36%. Коефіцієнт міцності становить 8-10, об'ємна маса - 3,0-3,1 т/м<sup>3</sup>.

Утворення шостого залізного горизонту (PR<sub>1SX</sub><sup>6f</sup>) зустрічаються тільки в північній частині кар'єру, складаючи ядрову частину Саксаганської синкліналі. Вони представлені гематит-мартитовими і гетит-гематит-мартитовими кварцитами. Вміст заліза 36-38%. Коефіцієнт міцності - 8-12. Об'ємна маса - 3,0 т/м<sup>3</sup>.

У межах проектного кар'єру виділені поклади «Східний», «Основний» та «Західний». Поклад «Східний» представлений гетит-гідрогематит-мартитовими, гідро гематит-мартитовими та гематит-гематит-мартитовими рудами. Відноситься до покладів пластового типу. Поклад приурочений до порід четвертого залізного горизонту та контактним частинам четвертого та п'ятого сланцевих горизонтів. Поклад розкритий гірничими роботами в маркшейдерським осях 124-140 та 170-195.

Поклад «Основний» представлений мартитовими, гематит-мартитовими та гематитовими рудами. Поклад приурочений до порід п'ятого залізного горизонту та до контактних ділянок п'ятого та шостого сланцевих горизонтів. Поклад відгониться до покладів шарнірного типу. Має V-подібний вигляд і, внаслідок пологого занурення на північ, схиляється в тому ж напрямі. Поклад розкритий гірничими роботами у центральній частині кар'єру.

Поклад «Західний» представлений гідро гематит-мартитовими та гематит-мартитовими рудами. Приурочений до порід шостого залізного горизонту. Має лінзовидну форму. Розкритий гірничими роботами у північно-західній частині кар'єру.

У 2018-2019 роках проводилося геологічне обстеження Саксаганського родовища залізних руд ділянки №2 кар'єру «Південний»

При геолого-маркшейдерському обстеженні ділянка №2 була повністю обстежена в межах, які обумовлені межами проведення попередньої геолого-економічної оцінки. Точки, в яких було виявлено характерний вплив техногенних факторів попередньої розробки підземним способом були зафотографовані та описані. Крім цього, дані обстеження були інтерпольовано на геолого-маркшейдерські осі.



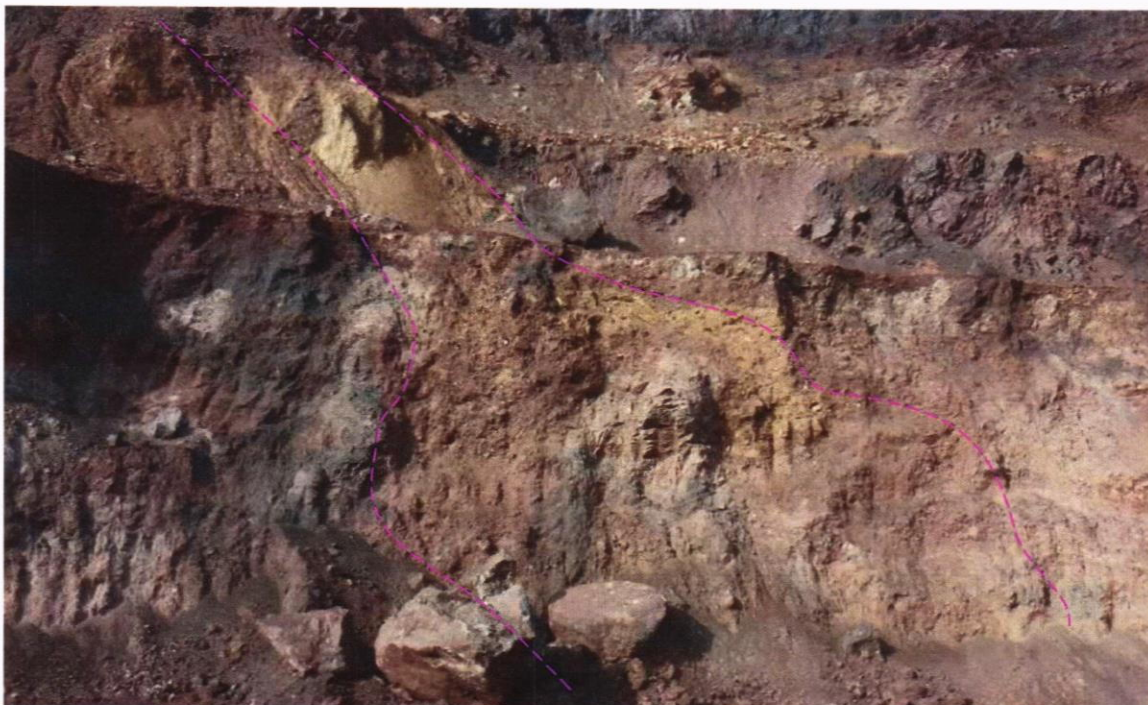


Фото 1. Похилий шахтний стовп підземної розробки у межах 5-го горизонту мінус 22, який забутовано жорствяно-глинистим матеріалом. Виробки датовано до 1939 року.



Фото 2. Порушені, за рахунок попередньої розробки шахтним способом породи рудного покладу у межах 5-го залізистого горизонту та забутована ділянка у межах виробленого простору. Виробки датовані до 1941 року. Ділянка №2 кар'єр Південний.





Фото 3. Порушені породи рудного покладу 5-го залізного горизонту. В центрі чітко виділяються корінні породи, а по краях порушені породи унаслідок їх попередньої відробки шахтним способом.



Фото 4. Порушені породи рудного покладу 5-го залізного горизонту унаслідок їх попереднього розпущення та розкриття кар'єром. В результаті зсувних процесів порушені породи лежать на західному борту кар'єру Південний.

За результатами обстеження можна зробити висновок, що гірничотехнічні умови розробки запасів у межах ділянки №2 є надзвичайно ускладненими внаслідок техногенного впливу на надра інтенсивного просідання поверхні внаслідок підземної розробки родовища, з повним обваленням вміщуючи порід у відроблений простір утворення депресійної воронки у горизонті підземних вод, а також формування відвалів пустих порід.

Ділянка № 2 кар'єру «Південний» розташована в межах депресійної лійки, яка сформувалася в результаті роботи водовідливних установок шахти ім. Артема при розробці багатих залізних руд родовища підземним способом.



Площа кар'єрного поля кар'єру «Південний» приурочена до підробленого гірничими виробками для підземної розробки багатих руд масиву при заглибленні, в який за рахунок пониження відкритих гірничих робіт розкриваються охоронні цілики багатих руд, залишених раніше при підземному добуванні багатих руд.

Гірничий масив знаходиться як у розпушеному, так і в ущільненому стані. В ній існують порожнини – старі гірничі виробки та камери розробки. Скельні вміщуючі породи до початку підземної розробки характеризувалися інтенсивною тріщинуватістю, в подальшому, в процесі підземної розробки родовища, в них утворилися техногенні порушені зони, виповнені брекчією обвалення руд і вміщуючих порід.

Видобування багатих залізних руд підземним способом у межах ділянки проводилось системами з підетажним і етажним обваленням руди і вміщуючих порід. У зоні зрушення виробленого простору унаслідок цього активно розвивались процеси обвалювання та зсування порід, насамперед безпосередньо у зоні видобутку та в її висячому боці. Висячий бік покладів характеризується утворенням смуг воронкоподібного обвалювання та значної кількості терас і тріщин висотою 5-10 м. Швидкість просідання земної поверхні складала 3,5-1,0 м на рік. У лежачому боці утворювались зсуви приконтатної товщі порід по нашаруванню.

В результаті геолого-маркшейдерського обстеження, чітко встановлено, що ділянка №2 кар'єру «Південний» у сучасному її вигляді сформувалась за рахунок техногенних факторів, обумовлених підземним способом відпрацювання багатих залізних руд, що призвело до обрушення вищезалігаючих порід і змішування їх із залізними мартитовими рудами і залізними кварцитами, до процесів просідання і зсуву вміщуючих порід.

В цілому літологічна прив'язка до горизонтів є досить умовною, як показує практика розробки Ділянки №2. За результатами обстеження ділянки №2 кар'єру Південний як і при розробці ділянки №2 кар'єру Південний корисну копалину можна кваліфікувати, як залізорудну сировину повторної розробки у межах залігання 5 залізного горизонту, яка представлена переважно сумішшю залишків мартитової руди з різними вміщуючими породами та домішками глинистого матеріалу, також можуть зустрічатися міжкамерні цілики

Характер розповсюдження залізорудної сировини повторної розробки в кар'єрі має вкрай неоднорідний характер. Великий об'єм глинистого матеріалу призводить до значного зменшення вмісту заліза в сировині. Характерне відхилення глибини верхнього контакту сировини для повторної розробки від даних первинної розробки. Це можливо пояснити просіданням контакту під час першої підземної розробки.

Враховуючи, результати обстеження, аналогічність умов розробки ділянки №2 кар'єру «Південний» можна вважати за своїм походженням техногенним утворенням та можливістю віднесення до техногенних родовищ.

## Надрокористувач

Директор ТОВ «РУДОМАЙН» Колос В. В.  
(посада уповноваженої особи, прізвище, ім'я, по батькові)









Додаток 2

До Угоди про умови користування  
надрами з метою видобування  
корисних копалин

від «14» 04 2011 № 6236

## ПРОГРАМА РОБІТ

### з видобування корисних копалин\*

ділянки №2 родовища залізних руд кар'єру «Південний» (техногенне родовище залізних руд  
п'ятого залізистого горизонту, до горизонту -130 м)  
(назва корисної копалини та ділянки надр)

№ п/п	Види робіт	Обсяги робіт	Джерело фінансування	Строк проведення робіт
1	Внесення змін до спеціального дозволу на користування надрами	комплекс	Власні кошти	I квартал 2020р
3	Продовження промислового видобування залізних руд на проектній потужності, тис. тонн.	500	Власні кошти	I квартал 2020р

\*Для рудних/нерудних корисних копалин

Держгеонадра

Толова  
супровід  
надр  
Опінська  
(посада, прізвище, ім'я, по батькові) (підпис)



Надрокористувач

Директор ТОВ «РУДОМАЙН»

Колос В.В.

(посада, прізвище, ім'я, по батькові) (підпис)

