

АНДРІЇВСЬКА ПЛОЩА

Корисна копалина: нафта, газ природний (бутани, етан, пропан), конденсат.

Вид, строк користування надрами: геологічне вивчення нафтогазоносних надр, у тому числі дослідно-промислова розробка родовищ, з подальшим видобуванням нафти і газу (промислова розробка родовищ), 20 років.

Місце розташування: Полтавський район, Полтавської області, за 35 км на південний схід від м. Полтава та за 6 км на південь від м.Машівка.

Площа ділянки: 46,89 га.

Геологічна характеристика

У геологічній будові площі беруть участь відклади палеозойського, мезозойського, кайнозойського віків. У тектонічному відношенні територія досліджень розташована в центральній частині приосьової зони Дніпровсько-Донецької западини в межах Машівсько-Шебелинського газонасного району, що характеризується інтенсивним проявом соляного тектогенезу. Площа частково розташована у межах високоперспективних Руденківсько-Пролетарського нафтогазоносного та Машівсько-Шебелинського нафтогазоносного районів. У безпосередній близькості до Андріївської площі знаходяться Суходолівське та Розумівське нафтогазоконденсатні родовища, Машівське газоконденсатне родовище. Поклади вуглеводнів Суходолівського родовища пластові склепінні тектонічно екрановані й літологічно обмежені, залягають на глибині 2440-3754 м. Вони утворили багатопластове родовище з поверхом нафтогазоносності понад 1300 м. У розробці знаходяться горизонти серпухівського й башкирського ярусів. На Розумівському родовищі продуктивними є відклади московського, башкирського й серпуховського ярусів. Поклади московського та серпухівського ярусів пластові тектонічно екрановані і літологічно обмежені, поклад башкирського горизонту – пластовий тектонічно екранований. Всі вони розташовані у нижніх блоках. Основні розвідані запаси зосереджені у відкладах башкирського ярусу. Поклади Машівського родовища розвідані й оцінені в пермських і верхньокам'яновугільних відкладах. Поклади пластові або масивно-пластові склепінні, тектонічно екрановані і літологічно обмежені. Поверх газонасності сягає 1100 м. Колектори складені пісковиками араукоритової світи верхнього карбону (гжельський ярус) і картамиської світи пермі, та доломітизованими вапняками і доломітами слов'янської світи пермі. Отже, разом з іншими наявними геолого-геофізичними і геолого-промисловими матеріалами, основні перспективи нафтогазоносності площі робіт пов'язуються з нижньо-башкирськими, верхньосерпуховськими відкладами. Не виключається наявність покладів у відкладах нижньої пермі, москви та нижнього серпухова.

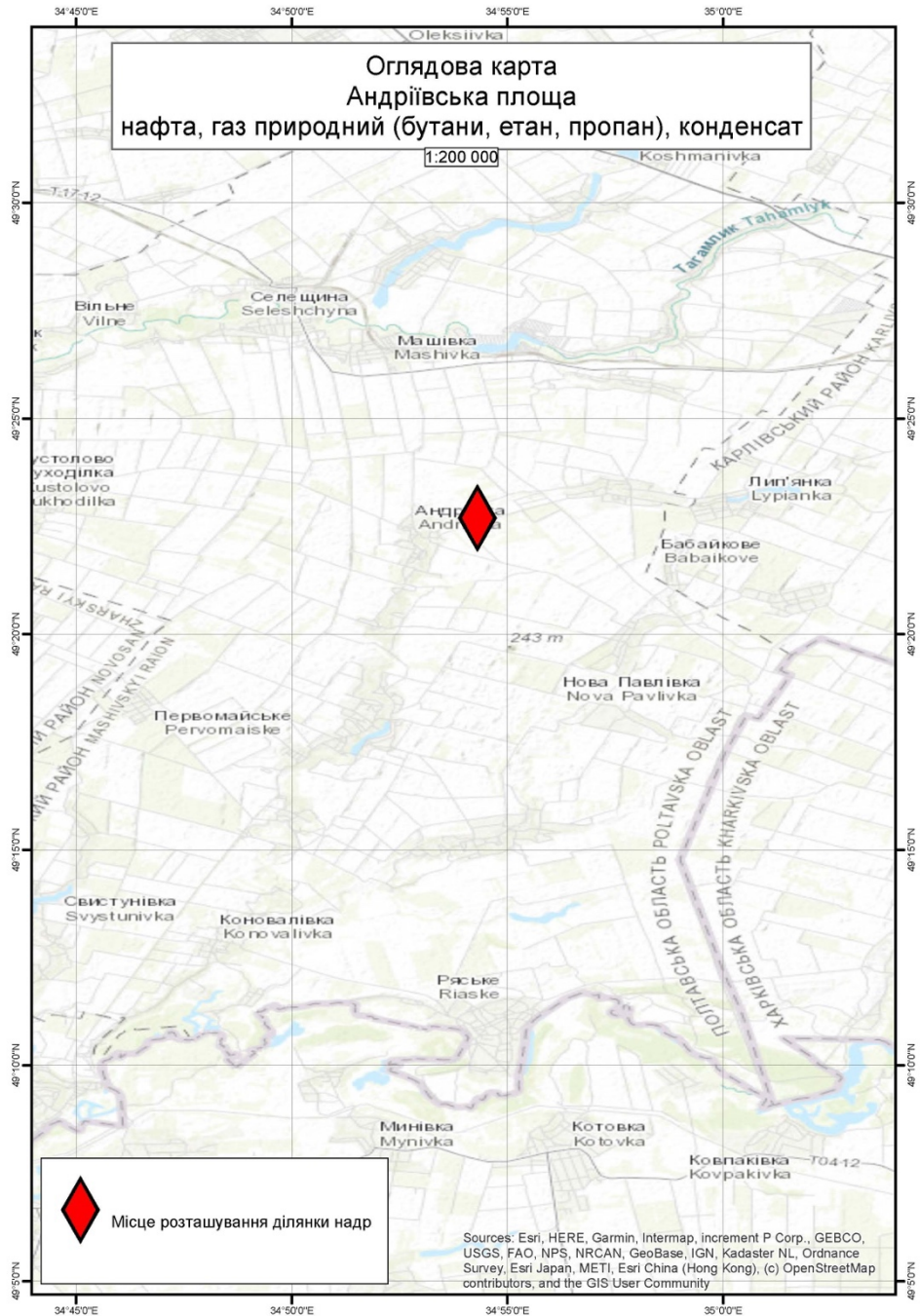
Наявна геологічна інформація

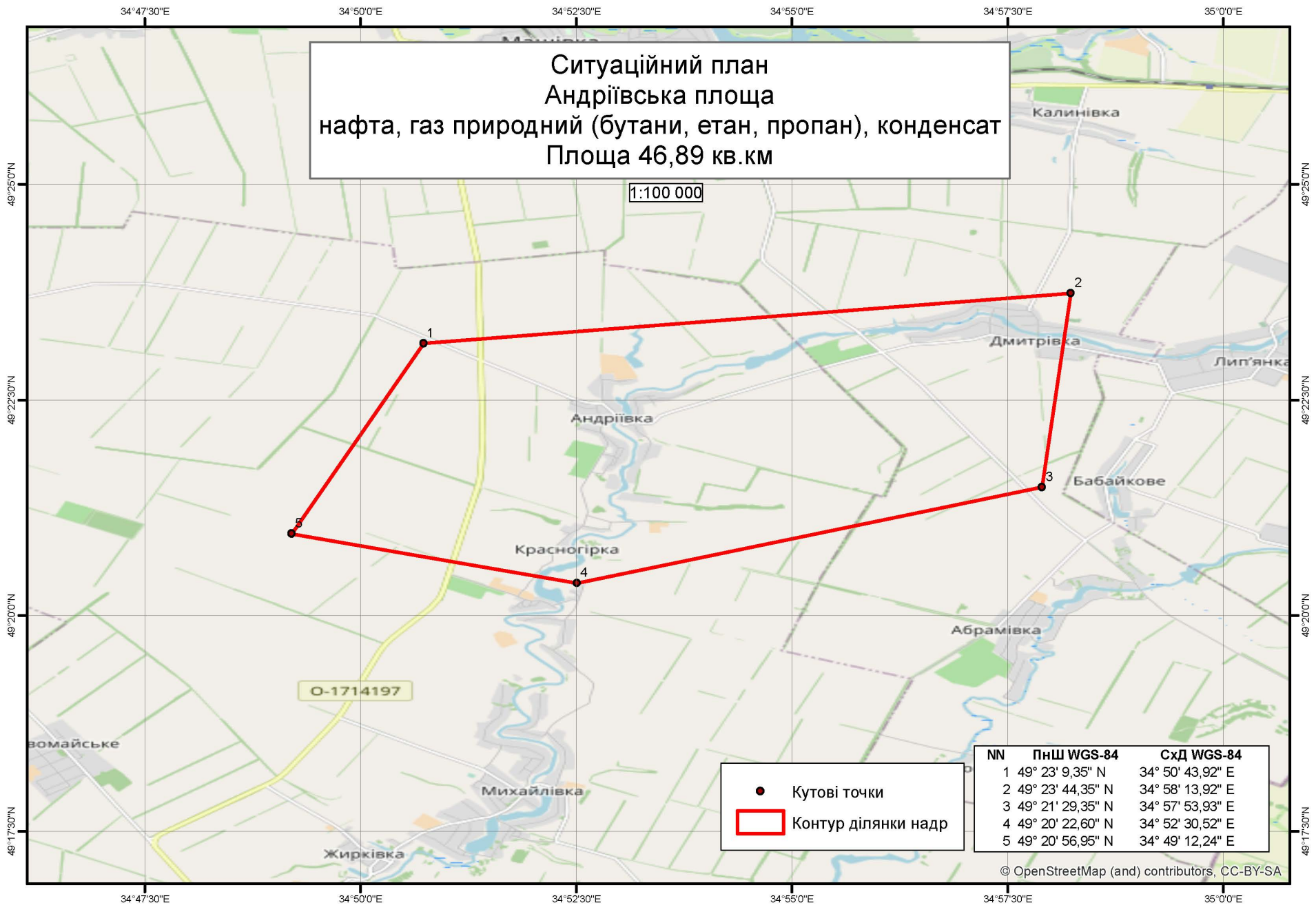
Основними дослідженнями по вивченню геологічної будови Андріївської площі та прилеглих до неї ділянок являються сейсмозвідувальні роботи МВХ, КМЗХ та МСТ за 1955-56, 1964-65, 1968-70, 1974-78, 1980, 1983-94, 2000 рр. у результаті яких було виділено та вивчено Розпашнівську, Карлівську, Веснянську, Мар'янівську, Ланнівську складки по відбиваючих горизонтах у відкладах крейди, юри, тріасу, верхньої та нижньої пермі, верхнього та середнього карбону. Крім того слід зазначити, що на Андріївській площі у 2012 році були розпочаті

сейсморозвідувальні 3D роботи, які не були закінчені через відсутність державного фінансування. З метою пошуків нафти і газу у кам'яновугільних відкладах у 1963-1965 р.р. у межах Розумівського підняття пробурено декілька свердловин. Позитивних результатів вони не дали. Сейсморозвідкою МСГТ у 1970-90х р.р. структури підготовлені до пошуків вуглеводнів по відкладах нижнього карбону. В 1989 р. при випробуванні на трубах свердловини Розумівська 7 з верхньосерпуховського під'ярусу (ПГ С-2 інт. 4544–4777 м) отримано приплив газу дебітом 0,5 тис. м³/добу. Також безпосередньо на площі робіт при буріння параметричної свердловини №1 Андріївська на глибині 5201 м із серпухівських відкладів спостерігалися газопрояви, які виразилися у розгазуванні бурового розчину.

Оцінка ресурсів/запасів. Не оцінювалися. <http://geoinf.kiev.ua/> 29096, 46454, 50972, 65540

Мінімальна програма робіт. Передбачена примірними угодами про умови користування надрами та визначена у додатку «Програма робіт». Примірні угоди розміщені за посиланням: <http://www.geo.gov.ua/primirni-ugodi-pro-umovi-koristuvannya-nadrami/>





- Кутові точки
- ▭ Контур ділянки надр